



STATISTICHE

numeri e grafici per capire il Veneto

Flash

Il cibo arriva sulle nostre tavole tramite una complessa filiera che coinvolge numerosi soggetti e fitte relazioni di interscambio: in questo numero ne analizzeremo alcune.

La maggior parte degli acquisti di prodotti agroalimentari avviene attraverso i canali commerciali degli esercizi specializzati (macellerie, fruttivendoli, panifici, pescherie, ecc.) e non specializzati (supermercati, ipermercati, discount, ecc.). Negli ultimi anni la

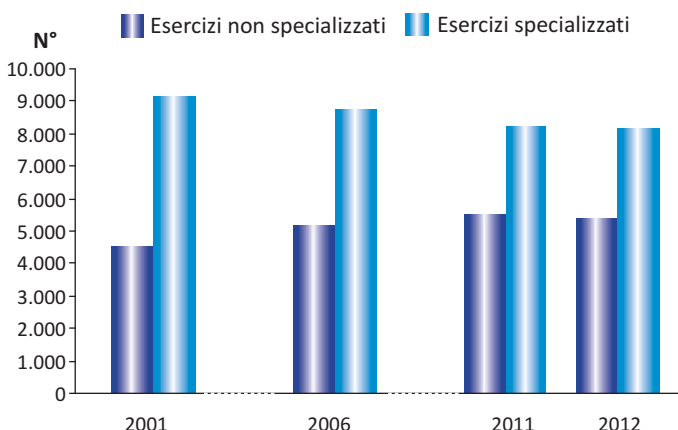
LA DISTRIBUZIONE DEI BENI AGROALIMENTARI IN VENETO

tipologia e il numero delle strutture, nonché le quote di vendita di questi canali distributivi, si sono modificate.

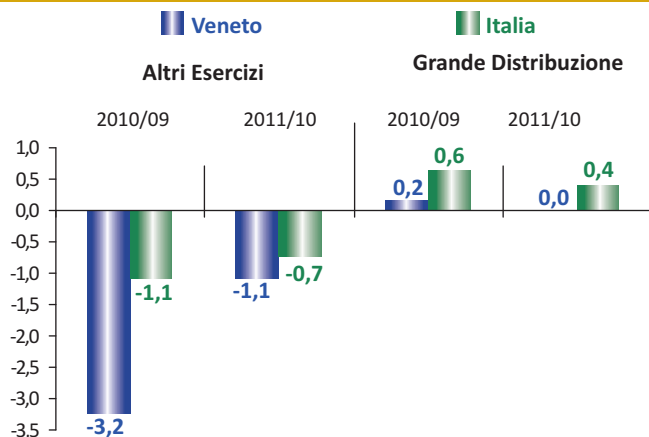
Se infatti, in Veneto, negli ultimi 10 anni il numero di esercizi non specializzati è cresciuto quasi di un quinto (+19%), gli esercizi specializzati hanno subito una diminuzione pari all'11%: nel decennio considerato vittime dei cali più consistenti sono stati gli esercizi di frutta e verdura (-24%) e di carni (-17,4%), notevole invece la crescita degli esercizi specializzati in bevande (+51,6%).

Le vendite, che nella nostra regione per l'85% avvengono tramite la Grande Distribuzione (GD) e che in totale valgono un giro d'affari di oltre 11 miliardi di euro (il 9% del totale nazionale), denunciano il medesimo andamento delle strutture: negli ultimi 3 anni è solo la GD a raccogliere nuove quote di mercato, in misura meno consistente in Veneto che nel resto d'Italia, mentre gli altri esercizi negli ultimi 2 anni solo nella nostra regione perdono oltre 4 punti percentuali (quasi 2 in Italia).

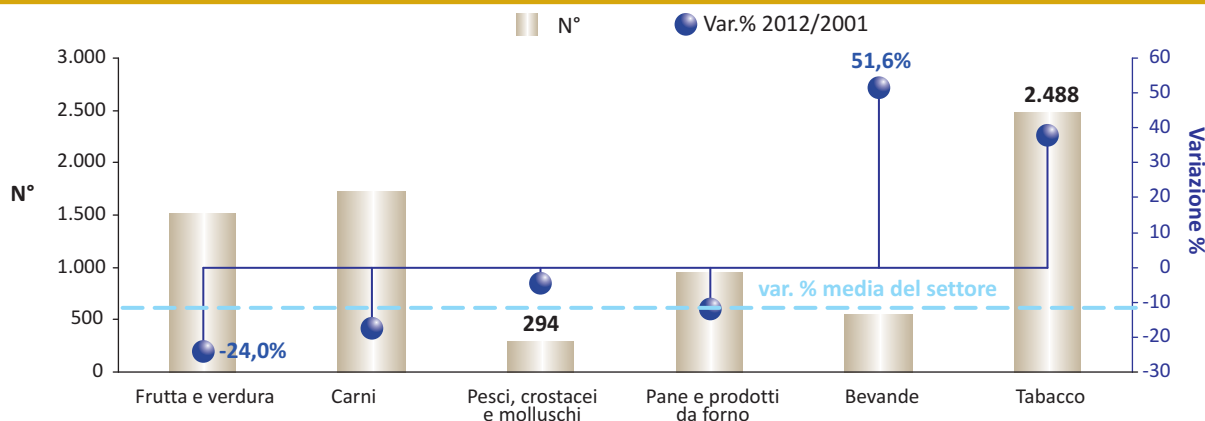
ESERCIZI PER IL COMMERCIO DI PRODOTTI ALIMENTARI VENETO - ANNO 2001:2012



VAR. % DELLE VENDITE DEL SETTORE ALIMENTARE. VENETO E ITALIA - ANNI 2009:2011



COMMERCIO DI PRODOTTI ALIMENTARI: CONSISTENZA DEGLI ESERCIZI SPECIALIZZATI PER TIPOLOGIA E VAR. % RISPETTO AL 2001. VENETO - ANNO 2012



Fonte: Elaborazioni Regione Veneto - Direzione Sistema Statistico Regionale su dati Osservatorio nazionale del commercio

SONO DISPONIBILI:

- Rapporto Statistico 2013: il Veneto si racconta, il Veneto si confronta
- Censimento Popolazione 2011. Primi dati definitivi
- Strategia Europa 2020 - Indicatori e target europei e nazionali

<http://www.regione.veneto.it/web/statistica>

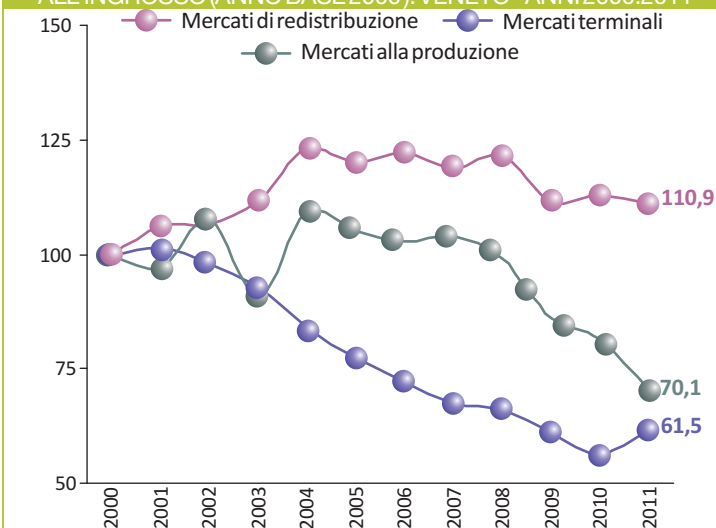
Il Veneto si caratterizza per la presenza di importanti strutture adibite alla raccolta e alla commercializzazione dei prodotti agricoli. Tra queste vanno citati il Mercato Agroalimentare di Padova, che si colloca a livello nazionale tra i primi 10 mercati per capacità commerciale ed è leader nazionale nell'attività di esportazione soprattutto verso i Paesi dell'Est; Veronamercato, che sorge all'interno del Quadrante Europa, il maggior polo di investimento logistico e strutturale nazionale, e Treviso Mercati. Queste tre strutture veicolano oltre l'80% della merce che transita attraverso i mercati ortofrutticoli

I MERCATI AGROALIMENTARI

veneti (poco meno di un milione di tonnellate), costituita per circa il 48% da ortaggi, per il 35,6% da frutta fresca e per il 16% da agrumi. E' un valore in continuo calo negli ultimi 5 anni, in particolare per quanto riguarda i mercati terminali (o di consumo) e alla produzione, mentre i mercati di redistribuzione hanno incrementato le quantità scambiate nell'ultima decade di circa il 3,6%.

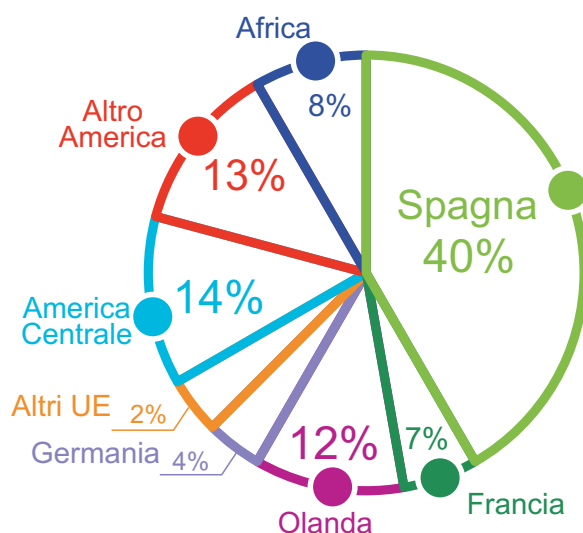
Una delle caratteristiche principali dei mercati veneti è quella di fungere da piattaforma di rilancio dei prodotti agricoli e alimentari. Prendendo in considerazione l'ortofrutta, la merce movimentata annualmente nei mercati veneti proviene in maggioranza da altre regioni d'Italia (52%), mentre il 26% viene prodotta all'interno dei confini regionali e per il 23% è importata dall'estero. La merce che esce da questi mercati per il 44% rimane all'interno della regione e viene distribuita e consumata localmente, per il 21% è destinata ad altre regioni italiane, soprattutto quelle confinanti, e per il 35% viene rilanciata verso i mercati esteri, sfruttando i corridoi di traffico che puntano verso nord (Germania e Austria) e verso est (Slovenia, Croazia e Romania, fino alla Russia).

N. INDICE(*) DEGLI SCAMBI PER TIPOLOGIA DI MERCATI ALL'INGROSSO (ANNO BASE 2000). VENETO - ANNI 2000:2011

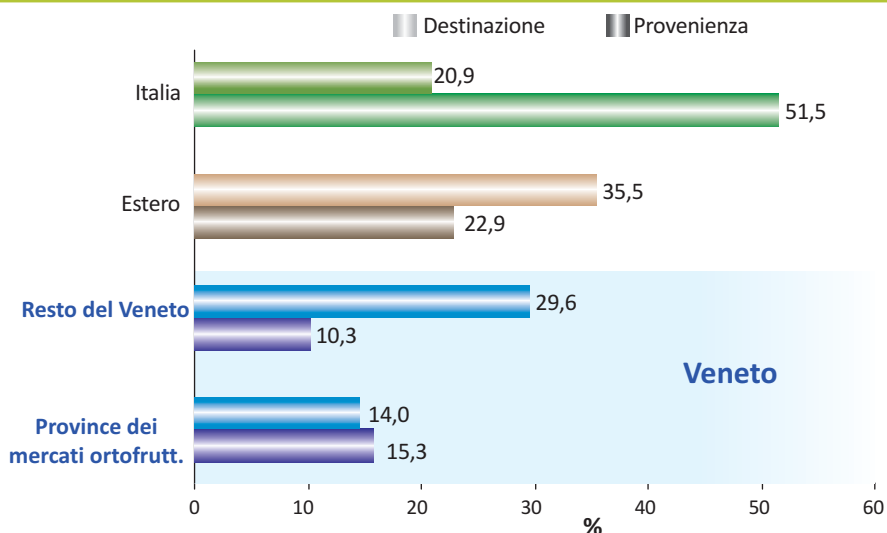
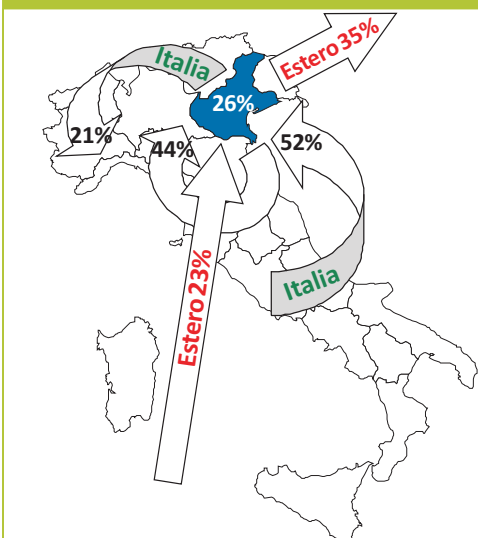


(*) Numero indice= (scambi anno t/scambi anno base)x100

PROVENIENZA DELLE MERCI INTRODOTTE NEI MERCATI ALL'INGROSSO. VENETO - ANNO 2011



FLUSSI DI MERCE IN ENTRATA E USCITA NEI MERCATI ORTOFRUTTICOLI (% SUI VOLUMI). VENETO - ANNO 2011



Contrariamente al calo dei consumi interni e al calo delle importazioni, l'export agroalimentare vola. Il Veneto sta dimostrando una forte propensione all'internazionalizzazione: dal 1991 al 2012 le esportazioni di prodotti agroalimentari sono aumentate di quasi sette

L'IMPORT-EXPORT

volte, passando da circa 700 milioni di euro ad oltre 4,8 miliardi di euro, solo tra il 2011 ed il 2012 le esportazioni sono cresciute del 7,9%.

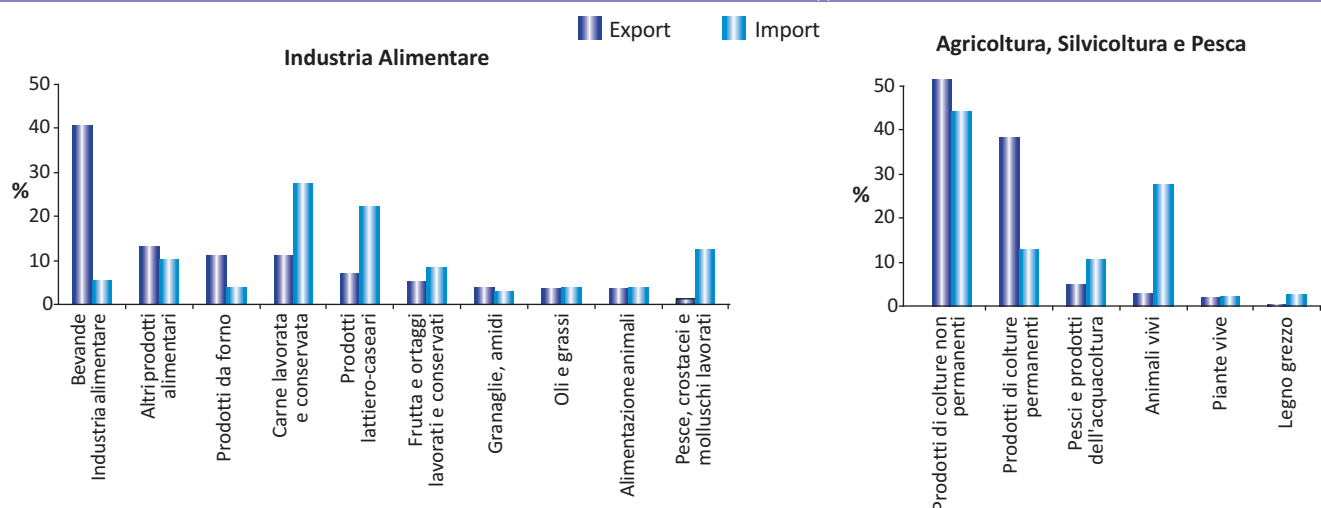
I nostri best-seller nell'industria alimentare sono soprattutto bevande (vino in primis) che si accaparrano oltre il 40% del valore, prodotti da forno e paste alimentari; quanto alle nostre importazioni ci concentriamo

su carni e pesci lavorati, prodotti lattiero-caseari (quasi i 2/3 del totale). Nel settore agricolo se frutta e ortaggi rappresentano quasi il 90% del nostro export, per l'import spicca l'importante quota degli animali vivi (27,5%) e della frutta (44,3%).

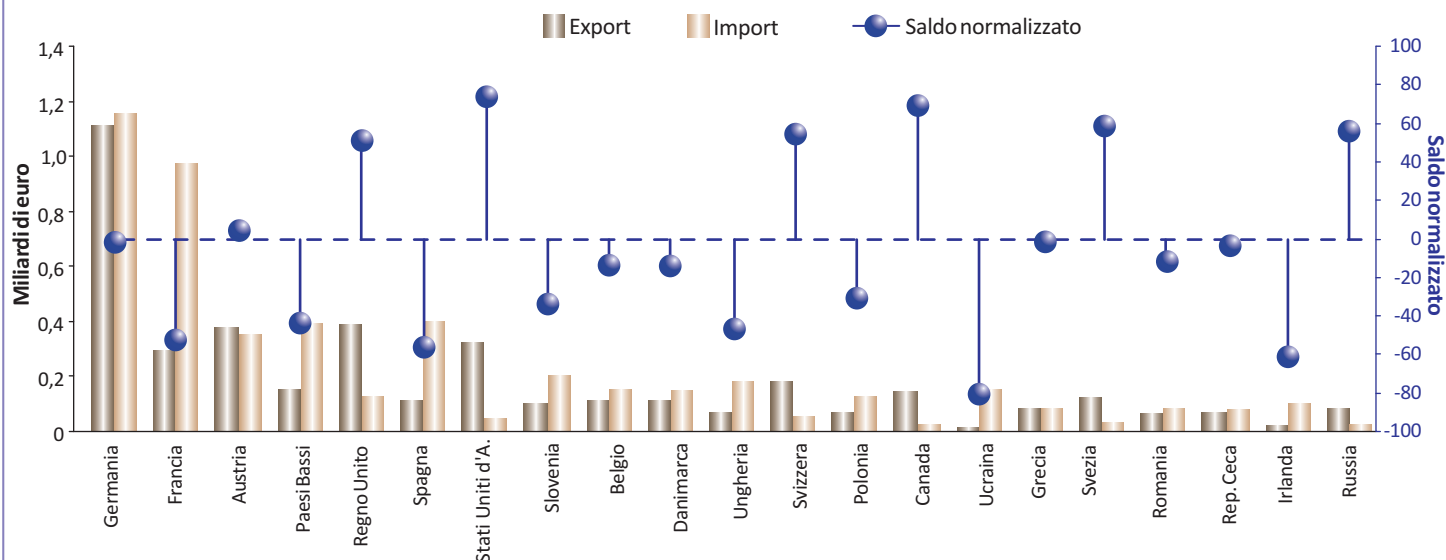
Quanto alle destinazioni, i nostri migliori acquirenti sono Germania, Regno Unito e Austria con valori in aumento rispetto all'anno precedente, mentre i nostri partner di import più importanti sono di nuovo la Germania e poi Francia e Spagna, con valori in calo anche importante rispetto al 2011.

Il saldo normalizzato con questi Paesi evidenzia una sostanziale parità con la Germania e l'Austria, valori negativi con Francia, Spagna e Paesi Bassi, valori decisamente positivi per Regno Unito, Stati Uniti e Canada. In realtà, come abbiamo appena visto, il Veneto vanta alcuni centri logistici nel proprio territorio di rilevanza nazionale e le merci importate poi vanno distribuite in tutto il territorio italiano e la bilancia commerciale dell'agroalimentare veneto, storicamente negativa ma in evidente riduzione e diretta verso un maggior equilibrio, denuncia questa nostra peculiarità strutturale.

QUOTA % DELL'EXPORT E DELL'IMPORT AGROALIMENTARE PER I PRINCIPALI PRODOTTI E CATEGORIA. VENETO - ANNO 2012(*)



ESPORTAZIONI, IMPORTAZIONI E SALDO NORMALIZZATO(**) DEI PRIMI 20 PAESI PARTNER. VENETO - ANNO 2012(*)



(*) 2012 provvisorio

(**) Il saldo normalizzato è dato dal rapporto percentuale fra il saldo corrente e la somma di esportazioni e importazioni.

Fonte: Elaborazioni Regione Veneto - Direzione Sistema Statistico Regionale su dati Istat

STATISTICHE *Flash*

Relativamente al mercato locale, per alcune produzioni di nicchia e di qualità assume grande importanza la vendita diretta, ma i margini di miglioramento in questo settore sono ancora piuttosto elevati. Secondo i dati raccolti dal Censimento dell'Agricoltura 2010, in Veneto sono 9.949 le aziende agricole che fanno ricorso a tale canale di commercializzazione, una quota pari all'8,3% del totale, la seconda più bassa a livello nazionale. La percentuale di aziende che utilizzano altri canali di vendita, ossia imprese commerciali (46%) o

LA VENDITA DIRETTA

organismi associativi (42,9%), rimane ancora nettamente predominante rispetto alla vendita diretta.

Tuttavia un'osservazione più dettagliata evidenzia come il ricorso alla vendita diretta sia in alcuni casi un fenomeno piuttosto rilevante: ciò vale, ad esempio, per le aziende agricole di montagna, che registrano

un'incidenza di utilizzo della vendita diretta del 21,4%, un valore superiore di oltre tre volte rispetto alle aziende situate in pianura. L'analisi per tipologia di prodotto consente inoltre di rilevare che per alcuni di essi, in particolare per quelli trasformati (vino, olio, formaggi, miele e conserve), l'incidenza della vendita diretta è molto significativa, talvolta superiore al 50%.

INCIDENZA % DELLE AZIENDE AGRICOLE PER TIPOLOGIA DI CANALE COMMERCIALE UTILIZZATO E ZONA ALTIMETRICA. VENETO - ANNO 2010

	vendita diretta al consumatore in azienda	vendita diretta al consumatore fuori azienda	vendita ad altre aziende agricole	vendita ad imprese industriali	vendita ad imprese commerciali	vendita o conferimento ad organismi associativi
Veneto per zona altimetrica:	7,9	3,1	17,9	9,5	46	42,9
- montagna	21,4	9,4	25,9	12,5	41,9	35,2
- collina	13,8	4,4	24,8	10,7	30,5	53,7
- pianura	6,0	2,5	16,0	9,1	49,7	40,8

% DI PRODOTTO VENDUTO DALLE AZIENDE AGRICOLE PER TIPOLOGIA DI PRODOTTO E CANALE COMMERCIALE UTILIZZATO. VENETO - ANNO 2010

	vendita diretta al consumatore in azienda	vendita diretta al consumatore fuori azienda	vendita ad altre aziende agricole	vendita ad imprese industriali	vendita ad imprese commerciali	vendita o conferimento ad organismi associativi
Cereali	0,6	0,4	10,9	5,3	50,6	32,2
Piante industriali e proteiche	0,4	0,2	3,8	14,2	41,9	39,5
Ortive	19,2	6,9	2,8	4,6	40,4	26,1
Frutta	9,5	3,8	1,8	2,5	45,6	36,8
Uva vino	1,2	0,4	11,8	4,7	6,1	75,9
Olive	14	2,8	17,9	19,1	13,8	32,3
Piante e fiori	47,6	17,9	13,1	1,1	17,8	2,5
Foraggi	6,1	2,5	79	0,9	8,6	3
Animali vivi	11,4	3,6	8,6	19,6	50,1	6,8
Latte	1,4	1,4	1,8	27,2	15	53,3
Altri prodotti animali (uova)	37,9	13,1	11,5	9,4	23	5,1
Vino	50,7	11,8	4,2	6	17,5	9,8
Olio	52,9	7,9	1,5	1,8	4,1	31,8
Formaggi	69	13,9	3	2,8	7,5	3,7
Altri prodotti di origine animale	70,1	12,6	3,4	1,9	9,3	2,7
Altri prodotti di origine vegetale	52	11,6	8,1	4,6	17,3	6,5
Forestali	44,3	15,1	6,3	12,2	19	3,2

Fonte: Elaborazioni Regione Veneto - Direzione Sistema Statistico Regionale su dati Istat

- Veneto Agricoltura
- Settore Economia Mercati e Competitività

Palazzo dell'Agricoltura
Viale dell'Università, 14
35020 Legnaro (PD)

tel.049/8293711 fax 049/8293815
e-mail: info@venetoagricoltura.org
<http://www.venetoagricoltura.org>

Regione del Veneto



- Vice Presidenza e Assessorato al Territorio,
alla Cultura, alla Statistica, agli Affari generali
- Segreteria generale della Programmazione
- Direzione Sistema statistico regionale

Rio dei Tre Ponti - Dorsoduro 3494/A
30123 Venezia

tel.041/2792109 fax 041/2792099
e-mail: statistica@regione.veneto.it
<http://www.regione.veneto.it/web/statistica>

In attuazione alla Legge Regionale n. 8 del 2002, l'Ufficio di Statistica della Regione Veneto raccoglie, analizza e diffonde le informazioni statistiche di interesse regionale. I dati elaborati sono patrimonio della collettività e vengono diffusi con pubblicazioni e tramite il sito internet della Regione Veneto all'indirizzo www.regione.veneto.it/web/statistica.

Si autorizza la riproduzione di testi, tabelle e grafici a fini non commerciali e con la citazione della fonte.

Per approfondimenti: Antonella Trabuio 041/2791609